

2009

Prof. Maria Teresa Jimenez

[RETENCIÓN, GRADUACIÓN Y EL TIEMPO PARA OBTENER EL BACHILLERATO EN EL RECINTO DE RIO PIEDRAS]

Universidad de Puerto Rico – Recinto de Río Piedras
Decanato de Asuntos Académicos – Oficina de Planificación Académica

Contenido

Introducción	1
Tasas de retención y graduación del Recinto de Río Piedras	1
Cómo comparan nuestras tasas de graduación con las de otras instituciones (benchmarking).....	6
Instituciones comparables	9
Tiempo para obtener el grado de bachillerato	10
Tiempo en graduarse de las cohortes.....	10
Tiempo para obtener el bachillerato por clase graduanda.....	12
Tiempo en graduarse y reclasificaciones	12
Tiempo en graduarse – créditos promedio por semestre	14
Tiempo en graduarse – qué piensan los estudiantes de nuevo ingreso.....	14
Conclusiones	16
Apéndice 1	17
Apéndice 2	21

Introducción

Cada vez más, las instituciones de educación superior, tanto en Estados Unidos, como en Europa y otros países¹, están viendo la necesidad de rendir cuentas sobre su efectividad. Para las instituciones públicas en particular es necesario demostrar que la inversión que hace el estado para su financiación resulta en beneficio para la sociedad. Por esto, es importante el acceso a las instituciones, pero más aún el completar un programa de estudios. De ahí que una de las métricas más utilizadas es la tasa de graduación, es decir qué porcentaje de los estudiantes de una cohorte anual se gradúa al 150% del tiempo estimado para el grado. En el Recinto de Río Piedras, todos los bachilleratos son de 4 años, por lo que la tasa de graduación se calcula a 6 años.

Esta estadística es producida por casi todas las instituciones de educación superior de Estados Unidos y Puerto Rico, en cumplimiento con la ley del Gobierno federal de Estados Unidos del 1990 llamada [*Student Right to Know and Campus Security Act*](#). Esta ley requiere que toda institución que recibe fondos Título IV recopile y divulgue información a los estudiantes activos y potenciales, así como a la comunidad en general sobre: tasas de graduación de estudiantes subgraduados, tasa de graduación de estudiantes subgraduados atletas, asistencia económica y las estadísticas de delitos cometidos en el Recinto, entre otras.

Tasas de retención y graduación del Recinto de Río Piedras

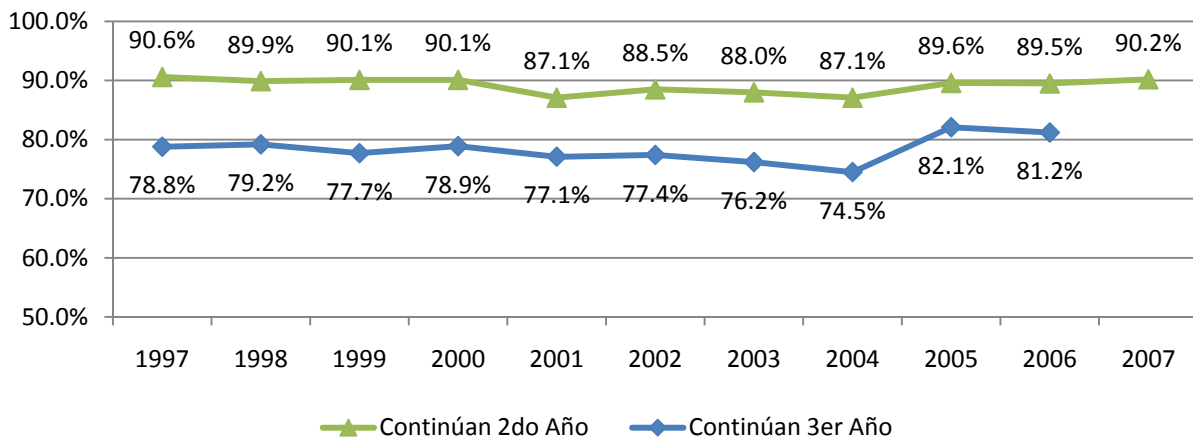
La metodología utilizada por las instituciones de educación superior para cumplir con la ley de Student Right to Know es definida por el Centro Nacional de Estadísticas de Educación, en inglés el *National Center for Education Statistics* (NCES) del Departamento de Educación Federal de los Estados Unidos. Las tasas de graduación es una de las nueve encuestas anuales que lleva a cabo el NCES a través de un sistema en-línea llamado el *Integrated Postsecondary Education Data System* (IPEDS).

Para calcular las tasas de retención y graduación, cada año, se establece una cohorte compuesta por todo estudiante de nuevo ingreso (no tiene estudios previos universitarios) que se matricula a tiempo completo en su primer semestre en la universidad. De ahí en adelante, se le da seguimiento anualmente por medio de dos estadísticas: cuántos continúan matriculados en la institución (tasa de retención) y a partir del 4to año, y cuántos se han graduado hasta ese momento (tasa de graduación). El Apéndice 1 contiene tres tablas de retención y graduación del Recinto de Río Piedras: para todos los estudiantes y para las mujeres y los hombres separadamente.

¹ King Alexander, F.(2000). *The Changing Face of Accountability: Monitoring and Assessing Institutional Performance in Higher Education*, Ohio State University Press.
Snyder, Barbara.(April 2006). *Achieving Accountability in Higher Education: Balancing Public, Academic and Market Demands* (review). *Journal of College Student Development*. Vol. 47, No. 2.

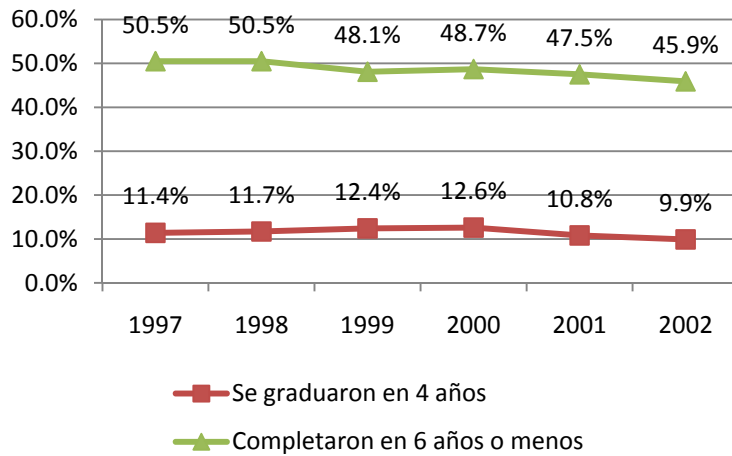
En el proceso de seguimiento a una cohorte se calcula la retención y graduación para varios años. Sin embargo, las tasas que se suelen citar y utilizar para comparar instituciones son la retención al comenzar el 2do año de estudios y la graduación al 150% del tiempo.

La Gráfica 1 muestra las tasas de retención de 2do y 3er año de las cohortes del 1992 al 2007. Como puede apreciarse, el Recinto pierde generalmente entre 9 y 13 por ciento de cada cohorte al comenzar el 2do año de estudios. Además, pierde una cantidad similar adicional, entre 8 y 12 por ciento al comenzar en 3er año. De manera que al comenzar el 3er año se tiene una pérdida acumulada redondeada de entre 18 y 26 por ciento. Cabe notar que a partir del 2005, año en que se comenzó a implantar la estrategia de reducir el tamaño de la clase entrante, las tasas de retención de 2do y 3er año han mejorado. De manera que la pérdida en el 3er año está cerca de 18%, una pérdida notablemente menor con respecto a la tendencia en los años anteriores al 2005.



Gráfica 1 Proporción de estudiantes que continúan matriculados al inicio del 2do y 3er año (Tasas de retención) – Cohortes 1997 al 2006

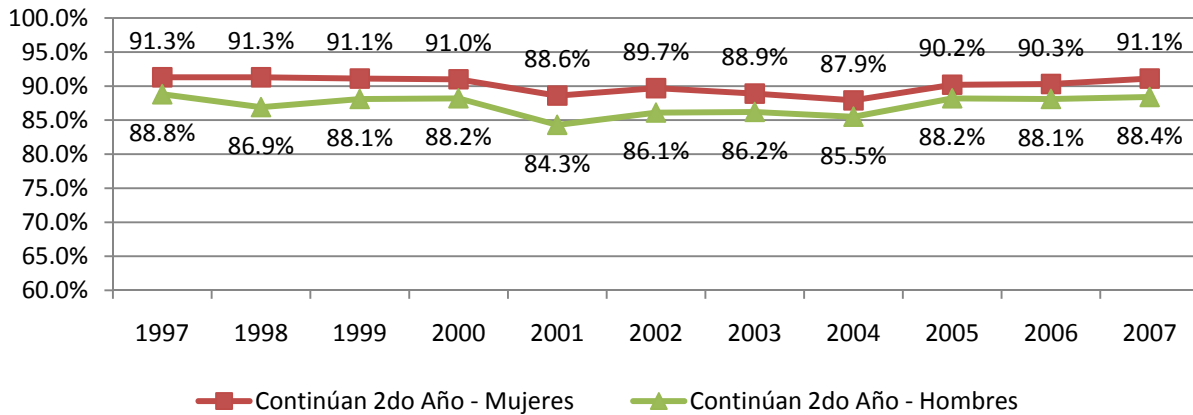
La Gráfica 2 a continuación muestra las tasas de graduación en 4 años o menos y 6 años o menos de las cohortes del 1997 al 2002. Como se puede apreciar en la gráfica, la proporción de estudiantes que termina en el tiempo para el cual están diseñados todos los programas del Recinto, 4 años, es apenas entre el 10 a 13%.



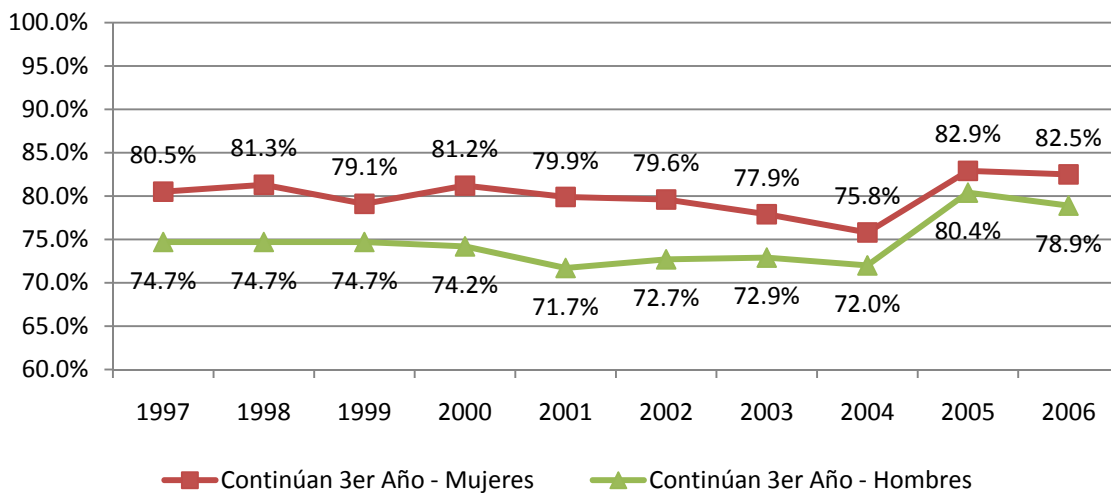
Gráfica 2 Proporción de estudiantes que completaron el grado (Tasas de graduación) en 4 años o menos y 6 años o menos – Cohortes 1997 al 2002

Al comparar la gráfica de la tasa de retención (Gráfica 1) con la de graduación (Gráfica 2) se aprecia que muestran tendencias similares, por lo que se anticipa que la tasa de graduación de las cohortes del 2003 y 2004 continúe la tendencia decreciente, pero se esperaría que a partir de la cohorte del 2005 se experimente un alza sustancial del 2005 en adelante.

Las gráficas 3 y 4 muestran las tasas de retención por género de 2do y 3er año, respectivamente. En términos de fluctuaciones a lo largo del tiempo, ambos géneros se comportan de manera muy similar. Sin embargo, la tasa de retención de los hombres es siempre menor a la de las mujeres por 2 a 4 puntos porcentuales en el 2do año. La diferencia para el 3er año es entre 3 y 8 puntos porcentuales.

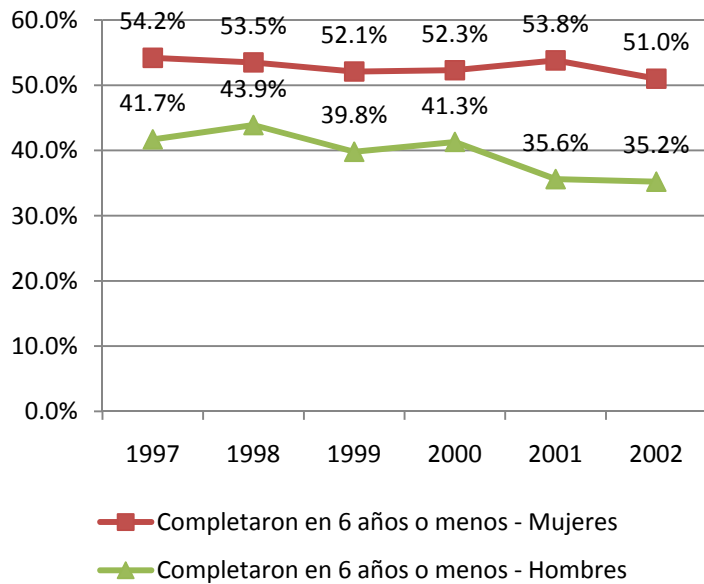


Gráfica 3 Tasa de retención al inicio del 2do año por género (tasa de retención de 2do año)



Gráfica 4 Tasas de retención de 3er año por género

La Gráfica 5 muestra las tasas de graduación por género en el 150% del tiempo, 6 años. Como se puede apreciar en la gráfica, hay una diferencia bastante amplia entre las tasas de las mujeres y las de los hombres. Esta diferencia oscila entre 10 y 18 punto porcentuales. Se observa que se gradúa más de la mitad de las mujeres, mientras que la tasa de los varones es poco más de un tercio en las cohortes más recientes.



Gráfica 5 Tasas de graduación por género

El Apéndice 2 contiene tablas de graduación por programa. Esta no es una estadística estándar de los IPEDS, sino que se calcula en el Recinto como una guía para los programas. Para cada programa se calculan tres tasas: tasa de graduación a nivel de Recinto, tasas de graduación a nivel de Facultad y tasa de graduación a nivel del Programa. A continuación la definición de cada una:

- La **tasa de graduación a nivel del Recinto** mide la proporción de los estudiantes que ingresaron al programa que se graduaron (independientemente de cuál programa).
- La **tasa de graduación a nivel de Facultad** mide la proporción de estudiantes del programa que se graduaron de cualquiera de los programas de la misma facultad a la que pertenece el programa de ingreso.
- La **tasa de graduación a nivel de Programa** mide la proporción de estudiantes que se graduaron del mismo programa al cual ingresaron en su primer año de estudios.

Al analizar las tasas por programa se puede observar que hay diferencias entre facultades y también entre concentraciones de una misma facultad. Es importante observar en dichas tablas que en muchos casos la tasa de graduación a nivel de programa es baja, pero la de la facultad es bastante más alta, lo cual sugiere que muchos de los estudiantes que se cambian de concentración, permanecen en la misma facultad.

Cómo comparan nuestras tasas de graduación con las de otras instituciones (benchmarking)

En la primera parte de este informe se discute sobre la tasa de graduación de los estudiantes de nuestro Recinto, la cual en años recientes se encuentra cerca de 46%. Dados los criterios de admisión del Recinto los cuales resultan en un alto nivel de selectividad, la mayoría de los estudiantes, si no todos, deberían graduarse. Sin embargo, esto no es cierto en nuestro Recinto. Cabe preguntar entonces, ¿cuáles son las tasas de graduación de otras instituciones?, en particular las instituciones comparables al Recinto. La tasa de graduación promedio de todos los estudiantes de bachillerato de la cohorte del 2001 de instituciones de 4 años Título IV es 57.3%². A continuación se incluyen tablas de tasa de graduación para varios grupos de instituciones. Los datos fueron obtenidos por medio del Executive Peer Tool de IPEDS y muestran valores de las cohortes del 2001. Las tablas 1 a la 4 muestran valores para dos grupos de instituciones consideradas como las mejores universidades de EE.UU.A., así como para instituciones en Puerto Rico, tanto públicas como privadas.

Las tablas corresponden a los siguientes grupos de instituciones:

- Las 10 mejores universidades de los EE.UU.A. de acuerdo al US News & World Report - tasa de graduación promedio de 93.7% (valores de 89 a 97)
- Las 10 mejores universidades públicas de los EE.UU.A. de acuerdo al US News & World Report. tasa de graduación promedio de 85.5% (valores de 78 a 93)
- Las universidades públicas de 4 años de Puerto Rico - tasa de graduación promedio de 37.6% (valores de 24 a 50)
- Las universidades privadas que ofrecen bachilleratos – tasa de graduación promedio de 24.5% (valores de 9 a 57)

Universidad	Tasa de graduación (%)
California Institute of Technology	89
Columbia University in the City of New York	93
Duke University	94
Harvard University	97
Massachusetts Institute of Technology	93
Princeton University	95
Stanford University	95
University of Chicago	90
University of Pennsylvania	95
Yale University	96
Tasa promedio	93.7

Tabla 1 Tasas de graduación de las universidades catalogadas por el US News & World Report como las 10 mejores de EE.UU.A. – Cohorte 2001

² Table 6. Graduation rates of bachelor's or equivalent degree-seeking students at the 4-year Title IV institution where the students started as full-time, first-time students, by control of institution, gender, and time to degree after entry: United States, cohort year 2001. http://nces.ed.gov/das/library/tables_listings/2009155.asp

Universidad	Tasa de graduación (%)
University of California-Berkeley	88
University of Virginia-Main Campus	93
University of California-Los Angeles	90
University of Michigan-Ann Arbor	88
University of North Carolina at Chapel Hill	83
College of William and Mary	91
University of California-San Diego	84
Georgia Institute of Technology-Main Campus	78
University of Wisconsin-Madison	79
University of Illinois at Urbana-Champaign	82
Tasa promedio	85.6

Tabla 2 Tasas de graduación de las universidades catalogadas por el US News & World Report como las 10 mejores universidades públicas EE.UU.A. – Cohorte 2001

Universidad	Tasa de graduación (%)
University of Puerto Rico-Humacao	50
University of Puerto Rico – Río Piedras	46
University of Puerto Rico-Aguadilla	45
University of Puerto Rico-Mayaguez*	45
Puerto Rico Conservatory of Music	42
University of Puerto Rico-Cayey	
University College	41
University of Puerto Rico in Ponce	40
University of Puerto Rico-Bayamon	36
University of Puerto Rico-Carolina	36
Colegio Universitario de San Juan	34
University of Puerto Rico-Arecibo	32
University of Puerto Rico-Utuado	26
Escuela de Artes Plásticas de Puerto Rico	24
Tasa promedio	37.6

Tabla 3 Tasas de graduación de las universidades públicas de 4 años de Puerto Rico – Cohorte 2001

* El Recinto de Mayagüez tiene programas de bachillerato de ingeniería, los cuales son programas de 5 años, por lo que para estos programas el 150% del tiempo es 7.5 años en lugar de los 6. La tasa que se obtiene de los IPEDS muestra lo reportado a los 6 años, por lo que aún no entran los resultados finales de los programas de ingeniería, que son los más selectivos. En la publicación del RUM: Resumen de

Datos Estudiantiles 2007-2008 se muestra una tasa de graduación ya corregida para la cohorte de 1999 de 53%.

Universidad	Matricula subgraduada	Tasa de graduación
Grandes		
Universidad Metropolitana	9,314	21
Universidad Del Turabo	12,668	16
Universidad Del Este	10,471	16
Medianas		
University of Sacred Heart	4,463	40
Pontifical Catholic University of Puerto Rico-Ponce	5,243	36
Inter American University of Puerto Rico-San German	4,745	32
Inter American University of Puerto Rico-Ponce	5,228	27
Inter American University of Puerto Rico-Aguadilla	4,051	26
Inter American University of Puerto Rico-Metro	6,936	24
Inter American University of Puerto Rico-Arecibo	4,241	24
Inter American University of Puerto Rico-Bayamon	5,255	17
Pequeñas		
EDP College of Puerto Rico Inc-San Sebastian	835	57
Bayamon Central University	2,082	32
Universidad Adventista de las Antillas	856	31
National College of Business and Technology-Arecibo	1,617	27
American University of Puerto Rico	1,511	26
Columbia Centro Universitario	450	26
Inter American University of Puerto Rico-Fajardo	2,130	25
Inter American University of Puerto Rico-Barranquitas	2,068	25
Inter American University of Puerto Rico-Guayama	2,221	24
Caribbean University-Bayamon	1,386	22
Pontifical Catholic University of Puerto Rico-Arecibo	454	22
Caribbean University-Carolina	471	21
Pontifical Catholic University of Puerto Rico-Mayaguez	1,304	20
American University of Puerto Rico	1,511	19
EDP College of Puerto Rico Inc	908	19
Columbia Centro Universitario	903	13
Caribbean University-Vega Baja	732	13
Caribbean University-Ponce	1,049	9
Tasa Promedio		24.5

Tabla 4 Tasa de graduación de instituciones privadas de 4 años de Puerto Rico

Instituciones comparables

La sección anterior comparó los datos de tasas de graduación para poner en contexto las tasas de graduación del Recinto. Sin embargo, desde hace unos años hemos seleccionado un grupo de instituciones con características similares al Recinto de Río Piedras usando una herramienta en-línea de la Carnegie Foundation. Los criterios de selección son:

- La misma clasificación Carnegie (Research University – High Level of Research Activity – RU/H)
- Pública de 4 años o más
- Doctoral Comprensiva sin escuela de medicina o veterinaria
- Grande (más de 10,000 estudiantes)
- Primordialmente *Non-residential* (la gran mayoría de los estudiantes no vive en residencias de la universidad)

A base de estos criterios las instituciones comparables son:

Universidad

Florida International Univeristy
George Mason Univeristy
Georgia State Univeristy
New Mexico State Univeristy-Main Campus
Texas Tech Univeristy
Univeristy of Akron
Univeristy of Alabama
Univeristy of Central Florida
Univeristy of Houston
Univeristy of Memphis
Univeristy of North Texas
Univeristy of Oregon
Univeristy of Texas - Arlington
Univeristy of Toledo
Univeristy of Wisconsin-Milwaukee
Western Michigan Univeristy

Nótese que con estos criterios no fue seleccionada ninguna universidad de Puerto Rico. De las instituciones de Puerto Rico, Mayagüez tiene varias de las características: pública de 4 años o más, grande y primordialmente “non-residential”; sin embargo su clasificación Carnegie es Master’s L: Master’s Colleges and Universities, en lugar de RU/H.

Para el análisis de “benchmarking” se utilizaron los datos sobre retención y graduación del *Consortium for Student Retention Data Exchange* (CSRDE). CSRDE es un consorcio de universidades para compartir

datos de retención entre los miembros. De las 16 instituciones comparables, 14 son miembros de CSRDE por lo que se tiene acceso a sus datos.

La Tabla 5 presenta los promedios de las tasas de retención y graduación de las cohortes de los años 2000 al 2002.

Rango Retención 2do año	Universidad	Continúan a 2do año	Continúan a 3er año	Rango Retención 3er año	Completaron en 4 años	Rango Graduación 4 años	Completaron en 6 años	Rango Graduación 6 años
1	University of Puerto Rico- Río Piedras	89%	78%	1	11%	14	47%	8
2	Florida International University	88%	77%	2	20%	6	48%	7
3	University of Alabama	83%	76%	3	37%	3	64%	2
4	University of Oregon	83%	73%	4	41%	1	66%	1
5	Texas Tech University	82%	70%	7	28%	5	54%	5
6	University of Central Florida	81%	71%	6	31%	4	60%	3
7	Georgia State University	81%	66%	9	16%	9	44%	11
8	George Mason University	80%	72%	5	40%	2	59%	4
9	University of Houston	79%	65%	10	12%	12	42%	13
10	University of North Texas	79%	68%	8	17%	8	45%	10
11	Western Michigan University	76%	65%	11	20%	7	54%	6
12	New Mexico State University-Main Campus	74%	62%	12	12%	11	45%	9
13	University of Wisconsin-Milwaukee	73%	61%	13	15%	10	43%	12
14	University of Memphis	73%	60%	14	11%	15	36%	14
15	University of Akron	67%	54%	15	11%	13	34%	15
PROMEDIOS DE LAS COMPARABLES		78%	67%		22%		50%	

Tabla 5 Tasas de retención y graduación promedio de las cohortes del 2000 al 2002 de las instituciones comparables – en orden descendente de retención de 2do año

Como puede observarse en la tabla anterior, el Recinto tiene las tasas de retención más altas, tanto de 2do como de 3er año. Sin embargo se ubica en el final de la lista junto con otras dos instituciones al considerar la tasa de graduación en cuatro años y la #8 de 15, en la tasa de graduación a seis años.

Tiempo para obtener el grado de bachillerato

Tiempo en graduarse de las cohortes

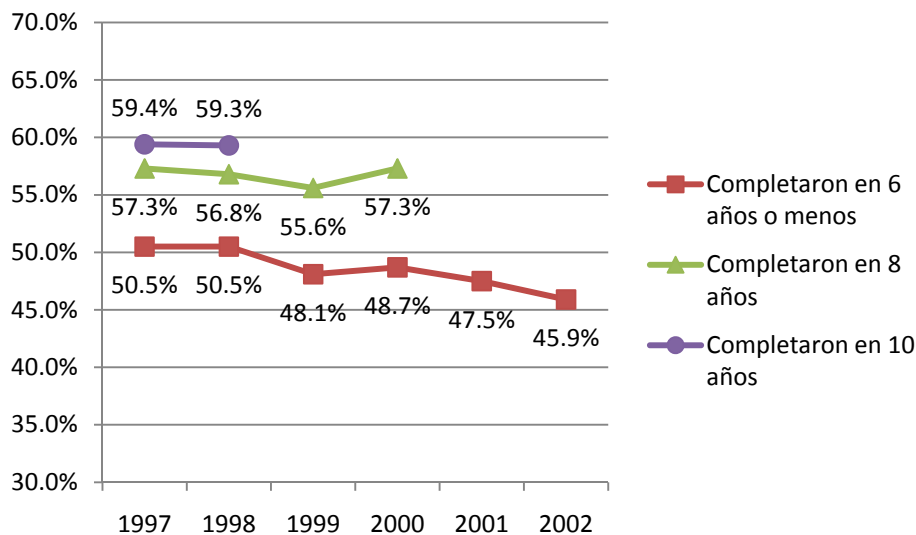
Al observar que en 4 años se gradúa una porción pequeña de los estudiantes y el hecho de que al finalizar los 6 años, todavía quedan en el Recinto entre un 11 y 12 por ciento de los estudiantes de la

cohorte (véase tabla a continuación y el Apéndice 1), cabe preguntarse cuántos de éstos se gradúan y cuánto más tiempo les toma.

Cohorte	Continúan a 7mo año
1997	10.9%
1998	10.9%
1999	12.0%
2000	11.3%
2001	11.5%
2002	12.0%

Tabla 6 Porción de los estudiantes de las cohortes que continúan matriculados luego de los 6 años

La Gráfica 6 muestra las tasas de graduación a 6, 8 y 10 años. Como puede observarse al aumentarse el periodo en 2 años, para 8 años en total, las tasas de graduación aumentan entre 6 y 9 puntos porcentuales. En dos años adicionales, 10 años en total, la tasa aumenta 2 puntos porcentuales, para una diferencia acumulada de 9 puntos porcentuales.



Gráfica 6 Tasas de graduación a 6, 8 y 10 años

En vista de estos hallazgos de tasas de graduación al cabo de diferente número de años, así como las diferencias entre las tasas a nivel de programa, facultad y Recinto, se indagó sobre la relación entre cambios de concentración y el tiempo en graduarse.

Tiempo para obtener el bachillerato por clase graduanda

Tiempo en graduarse y reclasificaciones

A continuación los resultados de un análisis sobre tiempo en graduarse y cambios de concentración y facultad. Para este análisis se utilizaron los datos de graduación y matrícula en el sistema SAGA de las clases graduandas del 2005-06 al 2007-08. De entre los graduandos de los años indicados, se seleccionaron los estudiantes que ingresaron al Recinto de Río Piedras procedentes de escuela superior del 1993 en adelante ya que sobre éstos se tiene en el Sistema de Apoyo Gerencial Académico-Administrativo (SAGA) todos sus datos de matrícula. El criterio operacional consistió en seleccionar todo graduando cuyo número de estudiante: comienza con 801 (el prefijo del Recinto) e indica que ingresó del 1993 en adelante.

La Tabla 7 contiene, para tres clases graduandas, la distribución de los graduandos a base de la cantidad de concentraciones diferentes en que estuvo clasificado. Se aprecia que la mayoría de los estudiantes, cerca del 60%, cambió de concentración por lo menos una vez.

Número de concentraciones diferentes en que estuvo clasificado	Clase graduanda							
	2005-06		2006-07		2007-08		Total	
	N	%	N	%	N	%	N	%
1	696	39.6%	755	41.9%	800	42.7%	2,251	41.4%
2	816	46.4%	801	44.5%	836	44.6%	2,453	45.1%
3	210	12.0%	217	12.0%	202	10.8%	629	11.6%
4	30	1.7%	24	1.3%	33	1.8%	87	1.6%
5	2	0.1%	5	0.3%	4	0.2%	11	0.2%
6	3	0.2%	0	0.0%	0	0.0%	3	0.1%
	1,757	100.0%	1,802	100.0%	1,875	100.0%	5,434	100.0%

Tabla 7 Distribución de los graduandos por número de concentraciones en que estuvo clasificado a lo largo de sus estudios

La Tabla 8 contiene, para las tres clases graduandas, la cantidad promedio de años calendario que le tomó graduarse, así como la cantidad promedio de semestres en que estuvieron matriculados. Como era de esperarse, mientras más veces cambia el estudiante de concentración, más tiempo le toma graduarse. Salvo raras excepciones, le toma un semestre más por cada concentración adicional.

Número de concentraciones diferentes en que estuvo clasificado	Clase graduanda							
	2005-06		2006-07		2007-08		Promedio	
	Años	Semestres	Años	Semestres	Años	Semestres	Años	Semestres
1	5.2	10.1	5.2	10.0	5.2	10.0	5.2	10.0
2	5.5	10.5	5.7	10.7	5.7	10.8	5.6	10.7
3	6.3	11.9	6.1	11.4	6.5	11.8	6.3	11.7
4	6.9	12.5	8.2	14.4	8.2	13.8	7.8	13.6
5	10.3	15.0	9.3	12.6	6.9	12.3	8.8	13.3
6	9.3	14.5					9.3	14.5

Tabla 8 Tiempo promedio en graduarse por número de concentraciones en que estuvo clasificado a lo largo de sus estudios

Se analizaron también los cambios de facultad. A continuación las tablas que resumen dicho análisis. La Tabla 9 muestra la distribución de los graduandos por el número de facultades diferentes en que estuvo matriculado. A diferencia de lo observado respecto a los cambios en concentración. La mayoría de los graduandos (70%) se mantiene en una misma facultad, esto apunta a que los cambios de concentración son en su mayoría dentro de la misma facultad de admisión. Al observar la Tabla 10 se advierte que para los que se cambiaron a otra facultad el cambio conllevó también un aumento en el tiempo para graduarse. Cada cambio de facultad le añadió algo más de un semestre al tiempo para graduarse.

Número de facultades en que estuvo clasificado	Clase graduanda							
	2005-06		2006-07		2007-08		Total	
	N	%	N	%	N	%	N	%
1	1251	71.2%	1254	69.6%	1328	70.8%	3,833	70.5%
2	467	26.6%	506	28.1%	498	26.6%	1,471	27.1%
3	38	2.2%	40	2.2%	45	2.4%	123	2.3%
4	1	0.1%	2	0.1%	4	0.2%	7	0.1%
	1757	100.0%	1802	100.0%	1875	100.0%	5,434	100.0%

Tabla 9 Distribución de los graduandos por número de facultades en que estuvo clasificado

Número de facultades en que estuvo clasificado	Clase graduanda							
	2005-06		2006-07		2007-08		Promedio	
	Años	Semestres	Años	Semestres	Años	Semestres	Años	Semestres
1	5.3	10.3	5.4	10.2	5.3	10.2	5.3	10.2
2	5.9	11.1	6.0	11.3	6.2	11.6	6.0	11.3
3	6.8	12.8	6.7	12.5	6.6	11.9	6.7	12.4
4	7.5	12.0	11.3	12.5	8.0	15.0	8.9	13.2

Tabla 10 Tiempo promedio en graduarse por número de facultades en que estuvo clasificado a lo largo de sus estudios

Tiempo en graduarse – créditos promedio por semestre

Créditos promedio por semestre	TOTAL				
	N	%	Años calendario promedio	Semestres Promedio	Cantidad W Promedio
6	2	0.0%	13.3	26.0	5.5
7	2	0.0%	12.0	22.5	5.5
8	9	0.2%	9.4	18.0	3.9
9	25	0.5%	9.6	17.4	6.1
10	56	1.0%	9.7	16.8	8.4
11	186	3.4%	8.3	14.6	6.4
12	396	7.3%	7.1	13.0	6.0
13	1024	18.8%	6.1	11.5	4.8
14	1475	27.1%	5.4	10.4	3.9
15	1267	23.3%	4.9	9.6	3.3
16	662	12.2%	4.6	9.0	2.9
17	228	4.2%	4.4	8.5	2.8
18	84	1.5%	4.2	8.0	2.1
19	17	0.3%	3.7	7.2	1.7
20	1	0.0%	4.0	8.0	1.0

Tiempo en graduarse – qué piensan los estudiantes de nuevo ingreso

Cada cinco años se lleva a cabo una encuesta para la elaboración de un perfil del estudiante de nuevo ingreso. El último estudio se realizó en el 2005. Esta encuesta se realiza en agosto. En el instrumento hay dos preguntas relacionadas al tiempo en graduarse: 1) En cuánto tiempo proyecta completar el bachillerato y 2) Cuántos cursos espera tomar por semestre. A continuación una tabla cruzada de ambas preguntas. De los 2,012 estudiantes que respondieron a ambas preguntas, 1,607 o el 80% indicó que esperaba graduarse en cuatro años o menos.

Cantidad de años en que proyecta completar el bachillerato		Cantidad de cursos por semestre				Total
		Menos de cuatro cursos	Cuatro cursos	Cinco cursos	Seis cursos o más	
Menos de cuatro años	N	4	12	92	121	229
	%	1.7	5.2	40.2	52.8	100.0
Cuatro años	N	8	98	871	401	1378
	%	0.6	7.1	63.2	29.1	100.0
Cinco años	N	8	42	229	75	354
	%	2.3	11.9	64.7	21.2	100.0
Seis años	N	1	3	20	10	34
	%	2.9	8.8	58.8	29.4	100.0
Más de seis años	N	0	1	9	7	17
	%	0.0	5.9	52.9	41.2	100.0
Total	N	21	156	1221	614	2012
	%	1.0	7.8	60.7	30.5	100.0

Tabla 11 Tabla cruzada de la distribución de las respuestas a dos preguntas de la encuesta Perfil del Estudiante de Nuevo Ingreso de 2005 sobre tiempo en graduarse y cursos por semestre

En términos de la cantidad de cursos en que planifican matricularse por semestre, hay que primero tener una idea de los créditos acumulados al cabo de cuatro años dependiendo de la cantidad de cursos tomados por semestre. La siguiente tabla resume la cantidad de créditos acumulados a base de la cantidad de cursos por semestre. Para el cómputo se presume además que los cursos son todos de 3 créditos.

Cursos por semestre	Créditos al final de 4 años
Menos de 4	Menos de 96
4	96
5	120
6 o más	144 o más

De los más de setenta programas de bachillerato en la oferta curricular del Recinto, 15 son de menos de 125 créditos, 4 son de 140 o más y la mayoría son de más de 129, por lo que tomando 4 cursos por semestre definitivamente no se gradúan en 4 años y aún con 5 la mayoría de los estudiantes no se lograría graduar en esa cantidad de tiempo. De acuerdo a la Tabla 11, 122 (8%) de los estudiantes que indicaron que planificaban graduarse en 4 años o menos planifican tomar 4 cursos o menos por semestre y 963 (60%) planifican tomar 5 cursos por semestre.

Conclusiones

- A las instituciones de educación superior se les está requiriendo rendir cuentas de su efectividad en términos de la proporción de los estudiantes ingresados que logran completar un grado, es decir sus tasas de graduación.
- Al presente el Recinto de Río Piedras tiene una tasa de graduación en seis años o 150% del tiempo programado del 46%, en diez años es 59%
- En promedio, el 11% de los estudiantes del Recinto se gradúa en el tiempo programado para el bachillerato, cuatro años. Esto contrasta con un 22% para las instituciones comparables de EE.UU.A.
- Más de la mitad de los estudiantes no logra completar el grado en 150% del tiempo programado y alrededor de 40% no completa el grado en el Recinto.
- La tasa de graduación del Recinto es la tercer más alta después de Mayagüez y Humacao y supera por mucho a casi todas las demás instituciones privadas de Puerto Rico.
- Dentro del grupo de instituciones comparables en EE.UU.A. la tasa de graduación del Recinto ocupa la 8va posición entre las 15 instituciones, en contraste con una 1ra posición en tasa de retención, tanto de 2do como de 3er año.
- En el grupo de instituciones comparables, hay instituciones con tasas de retención menores que las del Recinto, tienen tasas de graduación mucho más altas.
- Hay una diferencia considerable entre las tasas de graduación por género. Por ejemplo, para la cohorte del 2002, hombres 35% y mujeres 51%.
- Alrededor de 60% de los estudiantes que completaron el bachillerato cambió de concentración al menos una vez durante sus años de estudio. Alrededor de un 30% cambió de facultad. Por cada cambio se añadió al menos un semestre al tiempo para completar el grado.
- El 80% de los estudiantes de nuevo ingreso del 2005 indicaron que proyectaban graduarse en cuatro años o menos. El 68% de este grupo planifica tomar 5 cursos o menos por semestre, cantidad que sin tomar veranos dificulta a la mayoría de los estudiantes el completar los requisitos del grado en 4 años.

Apéndice 1

Apéndice 2

GRADUACIÓN AL 6to AÑO

Nivel subgraduado

Fuente - SAGA

Nota: Excluye casos una vez se trasladan.

Facultad	Cohorte	Estudiantes en la cohorte	Se graduaron en el Recinto	Tasa Recinto	Se graduaron de la Facultad de ingreso	Tasa Facultad	Se graduaron del programa de ingreso	Tasa Programa
ADMINISTRACION DE EMPRESAS								
Bachillerato en Administración de Empresas - Programa General								
	1997	39	22	56.4%	16	41%	1	2.6%
	1998	42	21	50.0%	16	38%	0	0.0%
	1999	36	15	41.7%	12	33%	0	0.0%
	2000	28	11	39.3%	8	29%	0	0.0%
	2001	29	13	44.8%	13	45%	1	3.4%
	2002	14	7	50.0%	6	43%	0	0.0%
Bachillerato en Administración de Empresas con Concentración en Mercadotecnia								
	1997	64	43	67.2%	34	53%	30	46.9%
	1998	59	43	72.9%	30	51%	24	40.7%
	1999	63	36	57.1%	31	49%	29	46.0%
	2000	59	36	61.0%	33	56%	27	45.8%
	2001	60	35	58.3%	29	48%	24	40.0%
	2002	49	32	65.3%	27	55%	19	38.8%
Bachillerato en Administración de Empresas con concentración en Administración de Recursos Humanos								
	1997	44	28	63.6%	23	52%	17	38.6%
	1998	33	25	75.8%	19	58%	15	45.5%
	1999	47	27	57.4%	22	47%	16	34.0%
	2000	29	19	65.5%	15	52%	10	34.5%
	2001	45	29	64.4%	21	47%	17	37.8%
	2002	40	28	70.0%	21	53%	17	42.5%
Bachillerato en Administración de Empresas con concentración en Contabilidad								
	1997	335	186	55.5%	171	51%	122	36.4%
	1998	275	163	59.3%	152	55%	111	40.4%
	1999	291	179	61.5%	166	57%	115	39.5%
	2000	212	133	62.7%	121	57%	94	44.3%
	2001	235	134	57.0%	118	50%	78	33.2%
	2002	194	124	63.9%	119	61%	97	50.0%
Bachillerato en Administración de Empresas con concentración en Economía								
	1997	6	3	50.0%	3	50%	1	16.7%
	1998	8	6	75.0%	4	50%	1	12.5%
	1999	5	4	80.0%	4	80%	1	20.0%

Universidad de Puerto Rico - Recinto de Río Piedras
Decanato de Asuntos Académicos - Oficina de Planificación Académica

GRADUACIÓN AL 6to AÑO

Nivel subgraduado

Fuente - SAGA

Nota: Excluye casos una vez se trasladan.

Facultad	Cohorte	Estudiantes en la cohorte	Se graduaron en el Recinto	Tasa Recinto	Se graduaron de la Facultad de ingreso	Tasa Facultad	Se graduaron del programa de ingreso	Tasa Programa
	2001	6	3	50.0%	3	50%	0	0.0%
	2002	13	7	53.8%	7	54%	4	30.8%
Bachillerato en Administración de Empresas con concentración en Estadística								
	1997	2	1	50.0%	1	50%	0	0.0%
	1998	1	1	100.0%	0	0%	0	0.0%
	1999	1	1	100.0%	1	100%	0	0.0%
	2000	3	2	66.7%	2	67%	1	33.3%
	2001	1	1	100.0%	1	100%	1	100.0%
	2002	1	1	100.0%	0	0%	0	0.0%
Bachillerato en Administración de Empresas con concentración en Finanzas								
	1997	61	31	50.8%	27	44%	19	31.1%
	1998	61	39	63.9%	33	54%	17	27.9%
	1999	42	23	54.8%	17	40%	15	35.7%
	2000	30	20	66.7%	19	63%	14	46.7%
	2001	41	22	53.7%	15	37%	10	24.4%
	2002	32	20	62.5%	18	56%	14	43.8%
Bachillerato en Administración de Empresas con concentración en Gerencia de Operaciones								
	1997	43	29	67.4%	26	60%	8	18.6%
	1998	33	20	60.6%	16	48%	4	12.1%
	1999	34	17	50.0%	13	38%	3	8.8%
	2000	35	14	40.0%	11	31%	3	8.6%
	2001	30	15	50.0%	14	47%	1	3.3%
	2002	21	12	57.1%	8	38%	2	9.5%
Bachillerato en Administración de Empresas con concentración en Sistemas Computadorizados de Información								
	1997	105	51	48.6%	45	43%	28	26.7%
	1998	81	36	44.4%	31	38%	16	19.8%
	1999	67	29	43.3%	28	42%	10	14.9%
	2000	78	32	41.0%	30	38%	14	17.9%
	2001	62	21	33.9%	15	24%	6	9.7%
	2002	40	17	42.5%	14	35%	6	15.0%

Universidad de Puerto Rico - Recinto de Río Piedras
Decanato de Asuntos Académicos - Oficina de Planificación Académica

GRADUACIÓN AL 6to AÑO

Nivel subgraduado

Fuente - SAGA

Nota: Excluye casos una vez se trasladan.

Facultad	Cohorte	Estudiantes en la cohorte	Se graduaron en el Recinto	Tasa Recinto	Se graduaron de la Facultad de ingreso	Tasa Facultad	Se graduaron del programa de ingreso	Tasa Programa
Bachillerato en Administración de Oficinas								
	1997	16	4	25.0%	4	25%	0	0.0%
	1998	31	11	35.5%	5	16%	1	3.2%
	1999	50	22	44.0%	16	32%	7	14.0%
	2000	22	14	63.6%	11	50%	4	18.2%
	2001	17	8	47.1%	7	41%	1	5.9%
	2002	22	5	22.7%	4	18%	1	4.5%
Bachillerato en Administración de Sistemas de Oficinas								
	1997	59	25	42.4%	23	39%	20	33.9%
	1998	85	34	40.0%	28	33%	19	22.4%
	1999	85	27	31.8%	23	27%	12	14.1%
	2000	68	33	48.5%	23	34%	12	17.6%
	2001	76	27	35.5%	25	33%	18	23.7%
	2002	71	20	28.2%	14	20%	9	12.7%
ARQUITECTURA								
Bachillerato en Diseño Ambiental								
	1997	31	19	61.3%	16	52%	16	51.6%
	1998	32	24	75.0%	19	59%	19	59.4%
	1999	34	24	70.6%	20	59%	20	58.8%
	2000	44	27	61.4%	23	52%	23	52.3%
	2001	44	25	56.8%	23	52%	23	52.3%
	2002	43	28	65.1%	24	56%	24	55.8%
CIENCIAS NATURALES								
Bachillerato en Ciencias con concentración en Biología								
	1997	245	170	69.4%	123	50%	58	23.7%
	1998	214	152	71.0%	118	55%	59	27.6%
	1999	251	180	71.7%	139	55%	72	28.7%
	2000	358	233	65.1%	168	47%	91	25.4%
	2001	381	242	63.5%	190	50%	93	24.4%
	2002	372	232	62.4%	187	50%	89	23.9%
Bachillerato en Ciencias con concentración en Ciencias Ambientales								
	1997	23	20	87.0%	10	43%	6	26.1%

Universidad de Puerto Rico - Recinto de Río Piedras
Decanato de Asuntos Académicos - Oficina de Planificación Académica

GRADUACIÓN AL 6to AÑO

Nivel subgraduado

Fuente - SAGA

Nota: Excluye casos una vez se trasladan.

Facultad	Cohorte	Estudiantes en la cohorte	Se graduaron en el Recinto	Tasa Recinto	Se graduaron de la Facultad de ingreso	Tasa Facultad	Se graduaron del programa de ingreso	Tasa Programa
	1998	17	11	64.7%	9	53%	8	47.1%
	1999	24	19	79.2%	12	50%	9	37.5%
	2000	9	6	66.7%	3	33%	3	33.3%
	2001	58	29	50.0%	14	24%	6	10.3%
	2002	33	11	33.3%	4	12%	0	0.0%
Bachillerato en Ciencias con concentración en Física								
	1997	3	2	66.7%	1	33%	0	0.0%
	1998	1	1	100.0%	0	0%	0	0.0%
	1999	7	5	71.4%	4	57%	2	28.6%
	2000	5	3	60.0%	2	40%	2	40.00
	2001	24	13	54.2%	11	46%	4	16.7%
	2002	14	7	50.0%	3	21%	1	7.1%
Bachillerato en Ciencias con concentración en Matemáticas								
	1997	5	4	80.0%	4	80%	1	20.0%
	1998	2	2	100.0%	2	100%	0	0.0%
	1999	7	4	57.1%	3	43%	2	28.6%
	2000	2	0	0.0%	0	0%	0	0.0%
	2001	37	12	32.4%	4	11%	0	0.0%
	2002	36	17	47.2%	14	39%	1	2.8%
Bachillerato en Ciencias con concentración en Programa General								
	1997	27	16	59.3%	8	30%	7	25.9%
	1998	33	22	66.7%	16	48%	12	36.4%
	1999	33	18	54.5%	11	33%	7	21.2%
	2000	45	22	48.9%	15	33%	7	15.6%
	2001	61	42	68.9%	32	52%	27	44.3%
	2002	64	38	59.4%	24	38%	17	26.6%
Bachillerato en Ciencias con concentración en Química								
	1997	27	16	59.3%	13	48%	11	40.7%
	1998	49	36	73.5%	33	67%	19	38.8%
	1999	37	24	64.9%	20	54%	13	35.1%
	2000	60	41	68.3%	35	58%	27	45.0%
	2001	84	45	53.6%	33	39%	23	27.4%
	2002	66	39	59.1%	32	48%	24	36.4%

Universidad de Puerto Rico - Recinto de Río Piedras
Decanato de Asuntos Académicos - Oficina de Planificación Académica

GRADUACIÓN AL 6to AÑO

Nivel subgraduado

Fuente - SAGA

Nota: Excluye casos una vez se trasladan.

Facultad	Cohorte	Estudiantes en la cohorte	Se graduaron en el Recinto	Tasa Recinto	Se graduaron de la Facultad de ingreso	Tasa Facultad	Se graduaron del programa de ingreso	Tasa Programa
Bachillerato en Ciencias de Cómputos								
	1997	13	7	53.8%	4	31%	1	7.7%
	1998	8	7	87.5%	6	75%	6	75.0%
	1999	15	7	46.7%	4	27%	2	13.3%
	2000	17	10	58.8%	6	35%	4	23.5%
	2001	28	14	50.0%	6	21%	3	10.7%
	2002	19	9	47.4%	6	32%	3	15.8%
Traslado Articulado Cs. Médicas - Tecnología Medicina Nuclear								
	1997	3	1	33.3%	0	0%	0	0.0%
	1998	2	2	100.0%	2	100%	0	0.0%
	1999	3	2	66.7%	1	33%	0	0.0%
	2000	3	1	33.3%	0	0%	0	0.0%
	2001	3	1	33.3%	1	33%	0	0.0%
	2002	5	2	40.0%	1	20%	0	0.0%
Traslado Articulado Cs. Médicas - Tecnología Médica								
	1997	16	5	31.3%	3	19%	0	0.0%
	1998	19	8	42.1%	4	21%	0	0.0%
	1999	7	3	42.9%	2	29%	0	0.0%
	2000	17	6	35.3%	4	24%	0	0.0%
	2001	11	4	36.4%	3	27%	0	0.0%
	2002	18	7	38.9%	3	17%	0	0.0%
Traslado Articulado Cs. Médicas - Tecnología Salud Animal								
	1997	5	3	60.0%	2	40%	0	0.0%
	1999	5	3	60.0%	2	40%	0	0.0%
	2000	5	0	0.0%	0	0%	0	0.0%
	2001	6	1	16.7%	0	0%	0	0.0%
	2002	8	4	50.0%	4	50%	0	0.0%
CIENCIAS SOCIALES								
Bachillerato en Artes con concentración en Antropología								
	1997	5	3	60.0%	1	20%	0	0.0%
	1998	11	1	9.1%	1	9%	0	0.0%

Universidad de Puerto Rico - Recinto de Río Piedras
Decanato de Asuntos Académicos - Oficina de Planificación Académica

GRADUACIÓN AL 6to AÑO

Nivel subgraduado

Fuente - SAGA

Nota: Excluye casos una vez se trasladan.

Facultad	Cohorte	Estudiantes en la cohorte	Se graduaron en el Recinto	Tasa Recinto	Se graduaron de la Facultad de ingreso	Tasa Facultad	Se graduaron del programa de ingreso	Tasa Programa
	1999	13	7	53.8%	6	46%	4	30.8%
	2000	21	10	47.6%	8	38%	6	28.6%
	2001	36	11	30.6%	10	28%	5	13.9%
	2002	26	10	38.5%	8	31%	8	30.8%
Bachillerato en Artes con concentración en Ciencias Políticas								
	1997	101	58	57.4%	49	49%	37	36.6%
	1998	107	55	51.4%	44	41%	32	29.9%
	1999	87	50	57.5%	47	54%	37	42.5%
	2000	128	60	46.9%	51	40%	39	30.5%
	2001	79	48	60.8%	43	54%	29	36.7%
	2002	89	48	53.9%	43	48%	37	41.6%
Bachillerato en Artes con concentración en Ciencias Sociales General								
	1997	1	0	0.0%	0	0%	0	0.0%
	1997	105	41	39.0%	34	32%	7	6.7%
	1998	166	65	39.2%	50	30%	13	7.8%
	1999	228	93	40.8%	73	32%	9	3.9%
	2000	252	88	34.9%	59	23%	11	4.4%
	2001	79	36	45.6%	25	32%	1	1.3%
	2002	135	53	39.3%	41	30%	8	5.9%
Bachillerato en Artes con concentración en Cooperativismo								
	1997	5	2	40.0%	2	40%	2	40.0%
	1998	11	5	45.5%	3	27%	3	27.3%
	1999	6	5	83.3%	4	67%	1	16.7%
	2000	8	3	37.5%	2	25%	1	12.5%
	2001	20	7	35.0%	6	30%	2	10.0%
	2002	5	3	60.0%	3	60%	0	0.0%
Bachillerato en Artes con concentración en Economía								
	1997	29	14	48.3%	6	21%	4	13.8%
	1998	37	19	51.4%	9	24%	5	13.5%
	1999	55	18	32.7%	9	16%	8	14.5%
	2000	84	35	41.7%	22	26%	16	19.0%
	2001	47	13	27.7%	10	21%	5	10.6%

Universidad de Puerto Rico - Recinto de Río Piedras
Decanato de Asuntos Académicos - Oficina de Planificación Académica

GRADUACIÓN AL 6to AÑO

Nivel subgraduado

Fuente - SAGA

Nota: Excluye casos una vez se trasladan.

Facultad	Cohorte	Estudiantes en la cohorte	Se graduaron en el Recinto	Tasa Recinto	Se graduaron de la Facultad de ingreso	Tasa Facultad	Se graduaron del programa de ingreso	Tasa Programa
	2002	31	7	22.6%	4	13%	3	9.7%
	Bachillerato en Artes con concentración en Geografía							
	1997	3	3	100.0%	2	67%	2	66.7%
	1998	9	2	22.2%	2	22%	2	22.2%
	1999	5	4	80.0%	4	80%	3	60.0%
	2000	4	2	50.0%	1	25%	1	25.0%
	2001	11	2	18.2%	2	18%	2	18.2%
	2002	9	5	55.6%	2	22%	2	22.2%
	Bachillerato en Artes con concentración en Relaciones Laborales							
	1997	25	19	76.0%	14	56%	13	52.0%
	1998	43	27	62.8%	21	49%	20	46.5%
	1999	40	17	42.5%	15	38%	14	35.0%
	2000	44	30	68.2%	28	64%	25	56.8%
	2001	48	22	45.8%	20	42%	19	39.6%
	2002	45	26	57.8%	25	56%	21	46.7%
	Bachillerato en Artes con concentración en Psicología							
	1997	127	76	59.8%	69	54%	56	44.1%
	1998	70	48	68.6%	44	63%	39	55.7%
	1999	76	48	63.2%	44	58%	33	43.4%
	2000	64	45	70.3%	37	58%	34	53.1%
	2001	50	35	70.0%	32	64%	25	50.0%
	2002	60	43	71.7%	36	60%	32	53.3%
	Bachillerato en Artes con concentración en Sociología							
	1997	25	15	60.0%	12	48%	5	20.0%
	1998	23	14	60.9%	11	48%	3	13.0%
	1999	27	15	55.6%	15	56%	8	29.6%
	2000	37	20	54.1%	14	38%	7	18.9%
	2001	65	31	47.7%	25	38%	10	15.4%
	2002	71	23	32.4%	18	25%	7	9.9%
	Bachillerato en Artes con concentración en Trabajo Social							
	1997	57	38	66.7%	33	58%	28	49.1%

Universidad de Puerto Rico - Recinto de Río Piedras
Decanato de Asuntos Académicos - Oficina de Planificación Académica

GRADUACIÓN AL 6to AÑO

Nivel subgraduado

Fuente - SAGA

Nota: Excluye casos una vez se trasladan.

Facultad	Cohorte	Estudiantes en la cohorte	Se graduaron en el Recinto	Tasa Recinto	Se graduaron de la Facultad de ingreso	Tasa Facultad	Se graduaron del programa de ingreso	Tasa Programa
	1998	37	25	67.6%	21	57%	18	48.6%
	1999	30	20	66.7%	19	63%	18	60.0%
	2000	24	16	66.7%	15	63%	13	54.2%
	2001	30	18	60.0%	16	53%	14	46.7%
	2002	32	22	68.8%	20	63%	17	53.1%
COMUNICACION								
Bachillerato en Artes en Comunicación con concentración Relaciones Públicas y Publicidad								
	2002	30	23	76.7%	20	67%	18	60.0%
Bachillerato en Artes en Comunicación con concentración en Comunicación Audiovisual								
	2002	10	8	80.0%	8	80%	8	80.0%
Bachillerato en Artes en Comunicación con concentración en Comunicación Pública								
	1997	104	71	68.3%	63	61%	63	60.6%
	1998	89	71	79.8%	56	63%	52	58.4%
	1999	49	41	83.7%	38	78%	24	49.0%
	2000	96	73	76.0%	65	68%	8	8.3%
	2001	100	76	76.0%	71	71%	0	0.0%
	2002	74	45	60.8%	40	54%	0	0.0%
Bachillerato en Artes en Comunicación con concentración en Información y Periodismo								
	2002	14	10	71.4%	10	71%	9	64.3%
EDUCACION								
Bachillerato en Artes en Ecología Familiar con concentración en Educación Pre-Escolar								
	1999	10	3	30.0%	3	30%	3	30.0%
	2000	32	18	56.3%	16	50%	14	43.8%
	2001	22	9	40.9%	9	41%	7	31.8%
	2002	36	15	41.7%	14	39%	12	33.3%
Bachillerato en Artes en Educación Elemental con concentración en Educación Elemental (4-6)								
	1997	17	9	52.9%	9	53%	8	47.1%
	1998	10	8	80.0%	8	80%	6	60.0%
	1999	8	4	50.0%	4	50%	4	50.0%
	2000	8	5	62.5%	5	63%	4	50.0%

Universidad de Puerto Rico - Recinto de Río Piedras
Decanato de Asuntos Académicos - Oficina de Planificación Académica

GRADUACIÓN AL 6to AÑO

Nivel subgraduado

Fuente - SAGA

Nota: Excluye casos una vez se trasladan.

Facultad	Cohorte	Estudiantes en la cohorte	Se graduaron en el Recinto	Tasa Recinto	Se graduaron de la Facultad de ingreso	Tasa Facultad	Se graduaron del programa de ingreso	Tasa Programa
	2001	8	1	12.5%	1	13%	0	0.0%
	2002	16	4	25.0%	3	19%	2	12.5%
Bachillerato en Artes en Educación Elemental con concentración en Educación Elemental (K-3)								
	1997	64	32	50.0%	32	50%	31	48.4%
	1998	63	33	52.4%	29	46%	21	33.3%
	1999	51	27	52.9%	24	47%	21	41.2%
	2000	40	14	35.0%	13	33%	10	25.0%
	2001	51	27	52.9%	22	43%	16	31.4%
	2002	54	22	40.7%	19	35%	15	27.8%
Bachillerato en Artes en Educación Elemental con concentración en Educación Especial								
	1997	24	12	50.0%	11	46%	9	37.5%
	1998	29	9	31.0%	7	24%	5	17.2%
	1999	29	15	51.7%	15	52%	11	37.9%
	2000	36	24	66.7%	24	67%	20	55.6%
	2001	24	15	62.5%	13	54%	10	41.7%
	2002	35	21	60.0%	20	57%	18	51.4%
Bachillerato en Artes en Educación Secundaria con concentración en Arte								
	1997	7	2	28.6%	2	29%	2	28.6%
	1998	5	2	40.0%	2	40%	2	40.0%
	1999	2	2	100.0%	1	50%	1	50.0%
	2000	10	0	0.0%	0	0%	0	0.0%
	2001	18	8	44.4%	8	44%	8	44.4%
	2002	18	5	27.8%	3	17%	2	11.1%
Bachillerato en Artes en Educación Secundaria con concentración en Artes Industriales								
	1997	1	0	0.0%	0	0%	0	0.0%
	1999	1	1	100.0%	1	100%	1	100.0%
	2001	4	1	25.0%	1	25%	1	25.0%
	2002	6	2	33.3%	2	33%	1	16.7%

Bachillerato en Artes en Educación Secundaria con concentración en Biología

Universidad de Puerto Rico - Recinto de Río Piedras
Decanato de Asuntos Académicos - Oficina de Planificación Académica

GRADUACIÓN AL 6to AÑO

Nivel subgraduado

Fuente - SAGA

Nota: Excluye casos una vez se trasladan.

Facultad	Cohorte	Estudiantes en la cohorte	Se graduaron en el Recinto	Tasa Recinto	Se graduaron de la Facultad de ingreso	Tasa Facultad	Se graduaron del programa de ingreso	Tasa Programa
	1997	101	36	35.6%	11	11%	0	0.0%
	1998	133	56	42.1%	25	19%	1	0.8%
	1999	155	56	36.1%	27	17%	5	3.2%
	2000	135	49	36.3%	18	13%	3	2.2%
	2001	109	29	26.6%	16	15%	2	1.8%
	2002	163	43	26.4%	17	10%	5	3.1%
Bachillerato en Artes en Educación Secundaria con concentración en Ciencias								
	1997	15	6	40.0%	5	33%	1	6.7%
	1998	51	18	35.3%	8	16%	0	0.0%
	1999	45	11	24.4%	4	9%	1	2.2%
	2000	21	8	38.1%	5	24%	1	4.8%
	2001	25	11	44.0%	4	16%	2	8.0%
	2002	48	11	22.9%	4	8%	3	6.3%
Bachillerato en Artes en Educación Secundaria con concentración en Ecología Familiar								
	1999	2	1	50.0%	1	50%	1	50.0%
	2000	1	1	100.0%	0	0%	0	0.0%
	2001	6	1	16.7%	0	0%	0	0.0%
	2002	3	1	33.3%	1	33%	1	33.3%
Bachillerato en Artes en Educación Secundaria con concentración en Educación Comercial - Programa Secretarial								
	1997	4	2	50.0%	2	50%	1	25.0%
	1998	3	1	33.3%	1	33%	1	33.3%
	1999	4	1	25.0%	1	25%	0	0.0%
	2000	4	3	75.0%	3	75%	2	50.0%
	2001	2	2	100.0%	2	100%	1	50.0%
	2002	3	2	66.7%	2	67%	1	33.3%
Bachillerato en Artes en Educación Secundaria con concentración en Educación Comercial General								
	1997	25	9	36.0%	4	16%	3	12.0%
	1998	17	0	0.0%	0	0%	0	0.0%
	1999	23	8	34.8%	5	22%	2	8.7%
	2000	28	10	35.7%	3	11%	1	3.6%
	2001	19	4	21.1%	3	16%	1	5.3%
	2002	36	4	11.1%	2	6%	0	0.0%

GRADUACIÓN AL 6to AÑO

Nivel subgraduado

Fuente - SAGA

Nota: Excluye casos una vez se trasladan.

Facultad	Cohorte	Estudiantes en la cohorte	Se graduaron en el Recinto	Tasa Recinto	Se graduaron de la Facultad de ingreso	Tasa Facultad	Se graduaron del programa de ingreso	Tasa Programa
Bachillerato en Artes en Educación Secundaria con concentración en Educación Física								
	1997	26	7	26.9%	6	23%	5	19.2%
	1998	34	10	29.4%	10	29%	10	29.4%
	1999	30	12	40.0%	12	40%	11	36.7%
	2000	26	14	53.8%	13	50%	13	50.0%
	2001	34	12	35.3%	9	26%	8	23.5%
	2002	41	15	36.6%	14	34%	13	31.7%
Bachillerato en Artes en Educación Secundaria con concentración en Educación Vocacional - Industrial								
	1998	2	1	50.0%	1	50%	1	50.0%
	1999	2	0	0.0%	0	0%	0	0.0%
	2000	7	5	71.4%	4	57%	1	14.3%
	2001	3	1	33.3%	1	33%	1	33.3%
	2002	2	1	50.0%	1	50%	1	50.0%
Bachillerato en Artes en Educación Secundaria con concentración en Español								
	1997	12	7	58.3%	4	33%	4	33.3%
	1998	10	7	70.0%	7	70%	7	70.0%
	1999	18	8	44.4%	5	28%	3	16.7%
	2000	16	4	25.0%	3	19%	3	18.8%
	2001	13	7	53.8%	5	38%	4	30.8%
	2002	22	11	50.0%	10	45%	6	27.3%
Bachillerato en Artes en Educación Secundaria con concentración en Estudios Sociales								
	1997	4	3	75.0%	2	50%	2	50.0%
	1999	3	2	66.7%	2	67%	2	66.7%
	2000	3	0	0.0%	0	0%	0	0.0%
	2001	1	0	0.0%	0	0%	0	0.0%
	2002	3	1	33.3%	1	33%	0	0.0%
Bachillerato en Artes en Educación Secundaria con concentración en Física								
	1997	2	0	0.0%	0	0%	0	0.0%
	1998	5	2	40.0%	2	40%	0	0.0%
	1999	6	0	0.0%	0	0%	0	0.0%

Universidad de Puerto Rico - Recinto de Río Piedras
Decanato de Asuntos Académicos - Oficina de Planificación Académica

GRADUACIÓN AL 6to AÑO

Nivel subgraduado

Fuente - SAGA

Nota: Excluye casos una vez se trasladan.

Facultad	Cohorte	Estudiantes en la cohorte	Se graduaron en el Recinto	Tasa Recinto	Se graduaron de la Facultad de ingreso	Tasa Facultad	Se graduaron del programa de ingreso	Tasa Programa
	2000	2	1	50.0%	0	0%	0	0.0%
	2001	4	1	25.0%	1	25%	1	25.0%
	2002	6	1	16.7%	0	0%	0	0.0%

Bachillerato en Artes en Educación Secundaria con concentración en Historia

1997	18	8	44.4%	4	22%	4	22.2%
1998	9	6	66.7%	5	56%	4	44.4%
1999	9	7	77.8%	5	56%	2	22.2%
2000	14	8	57.1%	7	50%	5	35.7%
2001	17	8	47.1%	7	41%	6	35.3%
2002	21	12	57.1%	12	57%	5	23.8%

Bachillerato en Artes en Educación Secundaria con concentración en Matemáticas

1997	34	9	26.5%	3	9%	1	2.9%
1998	34	12	35.3%	5	15%	2	5.9%
1999	31	10	32.3%	4	13%	2	6.5%
2000	26	10	38.5%	6	23%	3	11.5%
2001	26	4	15.4%	3	12%	1	3.8%
2002	43	8	18.6%	7	16%	4	9.3%

Bachillerato en Artes en Educación Secundaria con concentración en Música

1997	2	1	50.0%	0	0%	0	0.0%
1998	9	1	11.1%	1	11%	1	11.1%
1999	18	5	27.8%	5	28%	4	22.2%
2000	10	2	20.0%	2	20%	1	10.0%
2001	13	1	7.7%	1	8%	1	7.7%
2002	28	5	17.9%	4	14%	2	7.1%

Bachillerato en Artes en Educación Secundaria con concentración en Química

1997	15	5	33.3%	1	7%	1	6.7%
1998	15	7	46.7%	3	20%	0	0.0%
1999	24	7	29.2%	3	13%	0	0.0%
2000	11	3	27.3%	1	9%	0	0.0%

GRADUACIÓN AL 6to AÑO

Nivel subgraduado

Fuente - SAGA

Nota: Excluye casos una vez se trasladan.

Facultad	Cohorte	Estudiantes en la cohorte	Se graduaron en el Recinto	Tasa Recinto	Se graduaron de la Facultad de ingreso	Tasa Facultad	Se graduaron del programa de ingreso	Tasa Programa
	2001	13	6	46.2%	4	31%	0	0.0%
	2002	23	5	21.7%	4	17%	1	4.3%
Bachillerato en Artes en Educación Secundaria con concentración en Recreación								
	1998	4	2	50.0%	2	50%	2	50.0%
	1999	2	2	100.0%	1	50%	0	0.0%
	2000	1	0	0.0%	0	0%	0	0.0%
	2001	1	0	0.0%	0	0%	0	0.0%
	2002	2	1	50.0%	1	50%	0	0.0%
Bachillerato en Artes en Educación Secundaria con concentración en Teatro								
	1997	7	4	57.1%	4	57%	4	57.1%
	1998	14	4	28.6%	4	29%	4	28.6%
	1999	14	2	14.3%	2	14%	1	7.1%
	2000	13	8	61.5%	7	54%	5	38.50%
	2001	18	6	33.3%	5	28%	4	22.2%
	2002	24	8	33.3%	8	33%	6	25.0%
Bachillerato en Artes en Educación en Educación Elemental con concentración en la Enseñanza del Inglés a Hispanoparlantes								
	1997	4	1	25.0%	0	0%	0	0.0%
	1998	5	2	40.0%	2	40%	1	20.0%
	1999	5	3	60.0%	3	60%	2	40.0%
	2000	2	1	50.0%	1	50%	0	0.0%
	2001	4	2	50.0%	2	50%	2	50.0%
	2002	5	3	60.0%	3	60%	3	60.0%
Bachillerato en Artes en Educación en Educación Secundaria con concentración en la Enseñanza del Inglés a Hispanoparlantes								
	1997	9	4	44.4%	1	11%	1	11.1%
	1998	17	7	41.2%	5	29%	5	29.4%
	1999	7	1	14.3%	1	14%	0	0.0%
	2000	14	5	35.7%	3	21%	3	21.4%
	2001	7	3	42.9%	3	43%	2	28.6%

GRADUACIÓN AL 6to AÑO

Nivel subgraduado

Fuente - SAGA

Nota: Excluye casos una vez se trasladan.

Facultad	Cohorte	Estudiantes en la cohorte	Se graduaron en el Recinto	Tasa Recinto	Se graduaron de la Facultad de ingreso	Tasa Facultad	Se graduaron del programa de ingreso	Tasa Programa
	2002	17	9	52.9%	8	47%	5	29.4%
Bachillerato en Ciencias en Ecología Familiar - Programa General								
	1999	3	1	33.3%	1	33%	0	0.0%
	2000	7	2	28.6%	2	29%	0	0.0%
	2001	10	3	30.0%	2	20%	0	0.0%
	2002	7	2	28.6%	1	14%	0	0.0%
Bachillerato en Ciencias en Ecología Familiar con concentración en Nutrición y Dietética								
	1997	44	14	31.8%	10	23%	5	11.4%
	1998	44	19	43.2%	14	32%	8	18.2%
	1999	40	19	47.5%	15	38%	7	17.5%
	2000	42	16	38.1%	11	26%	6	14.3%
	2001	48	28	58.3%	27	56%	18	37.5%
	2002	41	15	36.6%	13	32%	7	17.1%

ESTUDIOS GENERALES

Bachillerato en Artes en Estudios Generales								
	1997	72	22	30.6%	7	10%	7	9.7%
	1998	74	27	36.5%	4	5%	4	5.4%
	1999	75	23	30.7%	1	1%	1	1.3%
	2000	71	21	29.6%	2	3%	2	2.8%
	2001	71	25	35.2%	1	1%	1	1.4%
	2002	73	22	30.1%	1	1%	1	1.4%
Traslado Articulado Cs. Médicas - Educación en Salud								
	1997	1	0	0.0%	0	0%	0	0.0%
	1998	2	0	0.0%	0	0%	0	0.0%
	1999	5	1	20.0%	0	0%	0	0.0%
	2000	1	0	0.0%	0	0%	0	0.0%
	2001	3	1	33.3%	0	0%	0	0.0%
	2002	5	1	20.0%	0	0%	0	0.0%
Traslado Articulado Cs. Médicas - Enfermería								
	1997	6	1	16.7%	0	0%	0	0.0%
	1998	2	0	0.0%	0	0%	0	0.0%

Universidad de Puerto Rico - Recinto de Río Piedras
Decanato de Asuntos Académicos - Oficina de Planificación Académica

GRADUACIÓN AL 6to AÑO

Nivel subgraduado

Fuente - SAGA

Nota: Excluye casos una vez se trasladan.

Facultad	Cohorte	Estudiantes en la cohorte	Se graduaron en el Recinto	Tasa Recinto	Se graduaron de la Facultad de ingreso	Tasa Facultad	Se graduaron del programa de ingreso	Tasa Programa
	1999	4	0	0.0%	0	0%	0	0.0%
	2000	5	0	0.0%	0	0%	0	0.0%
	2001	21	1	4.8%	0	0%	0	0.0%
	2002	6	0	0.0%	0	0%	0	0.0%
	Traslado Articulado Cs. Médicas - Tecnología Oftálmica							
	1998	3	1	33.3%	0	0%	0	0.0%
	1999	3	2	66.7%	0	0%	0	0.0%
	2000	1	0	0.0%	0	0%	0	0.0%
	2002	3	3	100.0%	0	0%	0	0.0%
	Traslado Articulado Cs. Médicas - Tecnología Radiológica							
	1997	2	0	0.0%	0	0%	0	0.0%
	1998	4	2	50.0%	0	0%	0	0.0%
	1999	3	1	33.3%	0	0%	0	0.0%
	2000	3	1	33.3%	0	0%	0	0.0%
	2001	2	1	50.0%	0	0%	0	0.0%
	2002	2	1	50.0%	0	0%	0	0.0%
	Traslado Articulado Cs. Médicas - Terapia Ocupacional							
	1997	8	1	12.5%	0	0%	0	0.0%
	1998	6	3	50.0%	0	0%	0	0.0%
	1999	6	0	0.0%	0	0%	0	0.0%
	2000	4	1	25.0%	0	0%	0	0.0%
HUMANIDADES	Bachillerato en Artes con concentración en Artes Plásticas							
	1997	66	15	22.7%	8	12%	5	7.6%
	1998	107	33	30.8%	11	10%	9	8.4%
	1999	102	33	32.4%	21	21%	11	10.8%
	2000	23	11	47.8%	7	30%	4	17.4%
	2001	24	11	45.8%	7	29%	6	25.0%
	2002	37	14	37.8%	10	27%	10	27.0%
	Bachillerato en Artes con concentración en Drama							

Universidad de Puerto Rico - Recinto de Río Piedras
Decanato de Asuntos Académicos - Oficina de Planificación Académica

GRADUACIÓN AL 6to AÑO

Nivel subgraduado

Fuente - SAGA

Nota: Excluye casos una vez se trasladan.

Facultad	Cohorte	Estudiantes en la cohorte	Se graduaron en el Recinto	Tasa Recinto	Se graduaron de la Facultad de ingreso	Tasa Facultad	Se graduaron del programa de ingreso	Tasa Programa
	1997	42	9	21.4%	7	17%	4	9.5%
	1998	56	17	30.4%	12	21%	11	19.6%
	1999	62	20	32.3%	7	11%	5	8.1%
	2000	76	24	31.6%	9	12%	8	10.5%
	2001	86	22	25.6%	4	5%	3	3.5%
	2002	91	25	27.5%	12	13%	7	7.7%
Bachillerato en Artes con concentración en Estudios Hispánicos								
	1997	10	3	30.0%	2	20%	2	20.0%
	1998	7	4	57.1%	4	57%	3	42.9%
	1999	14	5	35.7%	4	29%	3	21.4%
	2000	19	9	47.4%	6	32%	4	21.1%
	2001	19	10	52.6%	2	11%	0	0.0%
	2002	24	11	45.8%	7	29%	7	29.2%
Bachillerato en Artes con concentración en Estudios Interdisciplinarios (Estudios Individualizados, Estudios Latinoamericanos, Estudios Pre-Jurídicos, Estudios Preparatorios para Traducción, Estudios Puertorriqueños)								
	1997	72	32	44.4%	26	36%	20	27.8%
	1998	99	44	44.4%	30	30%	21	21.2%
	1999	74	26	35.1%	17	23%	13	17.6%
	2000	78	34	43.6%	19	24%	14	17.9%
	2001	81	31	38.3%	15	19%	12	14.8%
	2002	73	32	43.8%	17	23%	12	16.4%
Bachillerato en Artes con concentración en Filosofía								
	1997	10	6	60.0%	5	50%	2	20.0%
	1998	6	3	50.0%	2	33%	0	0.0%
	1999	16	5	31.3%	3	19%	2	12.5%
	2000	11	5	45.5%	3	27%	2	18.2%
	2001	14	7	50.0%	3	21%	1	7.1%
	2002	12	3	25.0%	3	25%	2	16.7%
Bachillerato en Artes con concentración en Francés								
	1997	4	3	75.0%	3	75%	1	25.0%
	1998	3	0	0.0%	0	0%	0	0.0%
	1999	4	2	50.0%	1	25%	0	0.0%

Universidad de Puerto Rico - Recinto de Río Piedras
Decanato de Asuntos Académicos - Oficina de Planificación Académica

GRADUACIÓN AL 6to AÑO

Nivel subgraduado

Fuente - SAGA

Nota: Excluye casos una vez se trasladan.

Facultad	Cohorte	Estudiantes en la cohorte	Se graduaron en el Recinto	Tasa Recinto	Se graduaron de la Facultad de ingreso	Tasa Facultad	Se graduaron del programa de ingreso	Tasa Programa
	2000	11	4	36.4%	3	27%	0	0.0%
	2001	16	4	25.0%	1	6%	0	0.0%
	2002	6	3	50.0%	1	17%	1	16.7%
Bachillerato en Artes con concentración en Historia de Europa								
	1997	2	0	0.0%	0	0%	0	0.0%
	1998	4	1	25.0%	1	25%	1	25.0%
	1999	7	5	71.4%	5	71%	3	42.9%
	2000	6	1	16.7%	1	17%	1	16.7%
	2001	3	2	66.7%	2	67%	0	0.0%
	2002	3	2	66.7%	2	67%	2	66.7%
Bachillerato en Artes con concentración en Historia de las Américas								
	1997	11	6	54.5%	4	36%	4	36.4%
	1998	8	6	75.0%	4	50%	2	25.0%
	1999	4	2	50.0%	1	25%	1	25.0%
	2000	7	3	42.9%	1	14%	0	0.0%
	2001	6	4	66.7%	1	17%	0	0.0%
	2002	3	2	66.7%	1	33%	1	33.3%
Bachillerato en Artes con concentración en Historia del Arte								
	1997	3	1	33.3%	0	0%	0	0.0%
	1998	3	0	0.0%	0	0%	0	0.0%
	1999	2	1	50.0%	0	0%	0	0.0%
	2000	42	11	26.2%	4	10%	0	0.0%
	2001	40	8	20.0%	3	8%	2	5.0%
	2002	30	4	13.3%	3	10%	2	6.7%
Bachillerato en Artes con concentración en Inglés								
	1997	17	9	52.9%	7	41%	1	5.9%
	1998	9	2	22.2%	1	11%	1	11.1%
	1999	8	2	25.0%	1	13%	1	12.5%
	2000	7	3	42.9%	1	14%	0	0.0%
	2001	12	4	33.3%	1	8%	0	0.0%
	2002	7	1	14.3%	1	14%	1	14.3%

Universidad de Puerto Rico - Recinto de Río Piedras
Decanato de Asuntos Académicos - Oficina de Planificación Académica

GRADUACIÓN AL 6to AÑO

Nivel subgraduado

Fuente - SAGA

Nota: Excluye casos una vez se trasladan.

Facultad	Cohorte	Estudiantes en la cohorte	Se graduaron en el Recinto	Tasa Recinto	Se graduaron de la Facultad de ingreso	Tasa Facultad	Se graduaron del programa de ingreso	Tasa Programa
Bachillerato en Artes con concentración en Lengua y Locución - Inglés								
	1997	5	0	0.0%	0	0%	0	0.0%
	1998	2	0	0.0%	0	0%	0	0.0%
	1999	7	3	42.9%	1	14%	0	0.0%
	2000	8	6	75.0%	3	38%	0	0.0%
	2001	6	0	0.0%	0	0%	0	0.0%
	2002	3	0	0.0%	0	0%	0	0.0%
Bachillerato en Artes con concentración en Lenguas Modernas								
	1997	56	19	33.9%	9	16%	6	10.7%
	1998	53	15	28.3%	10	19%	10	18.9%
	1999	55	23	41.8%	11	20%	7	12.7%
	2000	70	30	42.9%	15	21%	13	18.6%
	2001	37	17	45.9%	13	35%	11	29.7%
	2002	51	21	41.2%	12	24%	10	19.6%
Bachillerato en Artes con concentración en Literatura Comparada								
	1997	11	7	63.6%	7	64%	5	45.5%
	1998	13	8	61.5%	6	46%	4	30.8%
	1999	13	5	38.5%	3	23%	3	23.1%
	2000	14	8	57.1%	4	29%	3	21.4%
	2001	12	7	154.5%	4	36%	3	27.3%
	2002	15	8	103.8%	6	88%	4	30.8%
Bachillerato en Artes con concentración en Música								
	1997	23	4	17.4%	3	13%	2	8.7%
	1998	24	6	25.0%	5	21%	3	12.5%
	1999	23	7	30.4%	3	13%	2	8.7%
	2000	22	4	18.2%	2	9%	2	9.1%
	2001	33	4	12.1%	2	6%	2	6.1%
	2002	34	7	20.6%	3	9%	2	5.9%